

## SUR UNE NOUVELLE ESPÈCE DE MACTRIDAE DU BRÉSIL

Par MICHÈLE CAUQUOIN

A la suite de la note portant sur les Mactridae du Brésil récoltés par la Calypso lors de sa campagne en Amérique du Sud en 1961-1962 (1967, Résultats scientifiques des campagnes de la Calypso, Fasc. VII, n° 14, pp. 223, 226), M. KEMPF a apporté au laboratoire de Malacologie, des échantillons parmi lesquels une espèce nouvelle de Mactridae. L'étude de cette espèce fait l'objet de cette note.

### *Mulinia kempfi* n. sp.

#### DESCRIPTION DE L'EXEMPLAIRE TYPE

La description portera sur deux valves droite et gauche de deux individus différents. *La valve droite* mesure 52 mm de large sur 46 mm de haut. La coquille est triangulaire, légèrement inéquilatérale, subanguleuse en arrière : le sommet est saillant et tourné vers l'avant ; le bord ventral est arrondi, le bord antérieur est incurvé tandis que le bord postérieur est rectiligne ; la coquille est bombée et présente extérieurement une surface finement striée les stries sont concentriques et très serrées ; sur le bord postérieur, un fin pli saillant radiaire coupe les stries concentriques du sommet du crochet au bord ventral, ce pli est voisin, vers le haut du sommet, d'une dépression qui s'élargit du sommet vers la base de la coquille. La surface externe, blanche, est recouverte par un fin periostracum beige grisâtre uni.

*La charnière*, les deux dents cardinales restent séparées en haut.

Les dents latérales sont doubles de chaque côté, mais si du côté postérieur elles sont lamelliformes, du côté antérieur elles sont petites et escarpées, et la plus interne présente deux sommets aigus ; elles ménagent entre elles, d'un bord et de l'autre de la coquille, un sillon étroit du côté antérieur et large du côté postérieur, ce sillon est de profondeur constante de chaque côté, mais plus important du côté antérieur que du côté postérieur.

*Le sinus palléal* : son extrémité antérieure arrondie se situe au niveau du chondrophore ; le bord inférieur du sinus et la ligne palléale forment entre eux un angle de 30°.

*Muscles adducteurs* : leurs impressions réciproques ne sont pas symétriques : celle du muscle adducteur postérieur est plus large que celle du muscle adducteur antérieur qui est étroite.

*La valve gauche* mesure 47 mm de large sur 41 mm de haut. La coquille présente les mêmes caractéristiques externes que la valve droite.

*La charnière* : la dent cardinale bifide est accompagnée d'une lamelle accessoire parallèle à sa branche postérieure, mais plus courte qu'elle.

Les dents latérales sont minces et hautes, la dent antérieure présente deux sommets aigus qui prolongent immédiatement la branche antérieure de la dent bifide ; les deux dents latérales sont très proches du chondrophore et sont séparées du bord externe de la coquille par un profond sillon, étroit du côté antérieur, plus large du côté postérieur.

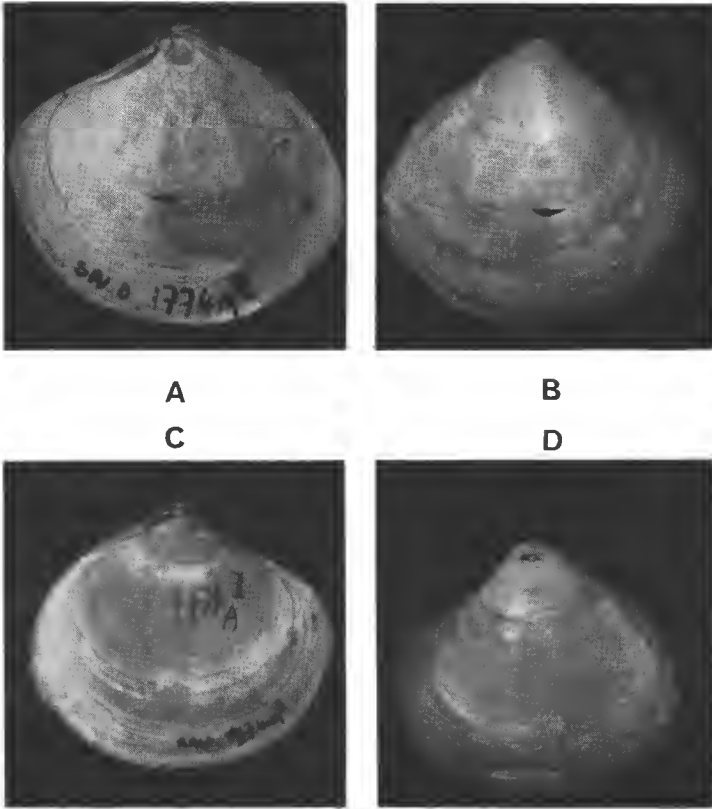


FIG. 1. — *Mulinia kempfi* n. sp.

A : valve droite, vue intérieure ; B : valve droite, vue extérieure ; C : valve gauche, vue intérieure  
D : valve gauche, vue extérieure.

*Le sinus palléal et les muscles adducteurs* ont des impressions semblables à celles décrites dans la valve droite.

Les deux valves ont la même provenance : Saldanha, station 1774, AII, chalut à perche, 01°45'ON, 48°36'OW, 29 m, vase.

#### RAPPORTS ET DIFFÉRENCES

D'après la charnière, qui est un critère de détermination dans cette espèce, l'espèce considérée peut être placée dans le genre *Mulinia*.

La comparaison peut donc se faire avec *Mulinia edulis* King qui est l'espèce-type du genre, avec *Mulinia guadelupensis* Recluz et *Mulinia lateralis* Say qui sont les espèces représentées au Brésil.

— avec *Mulinia edulis* King : *Mulinia kempfi* présente une coquille plus bombée, un crochet plus saillant et plus médian tout en étant, comme chez *Mulinia edulis*, tourné vers l'avant. Les dents latérales sont plus proches du chondrophore et plus saillantes ; la dent latérale antérieure est dentelée. Le sinus palléal est plus long et orienté plus parallèlement à la direction de la ligne palléale.

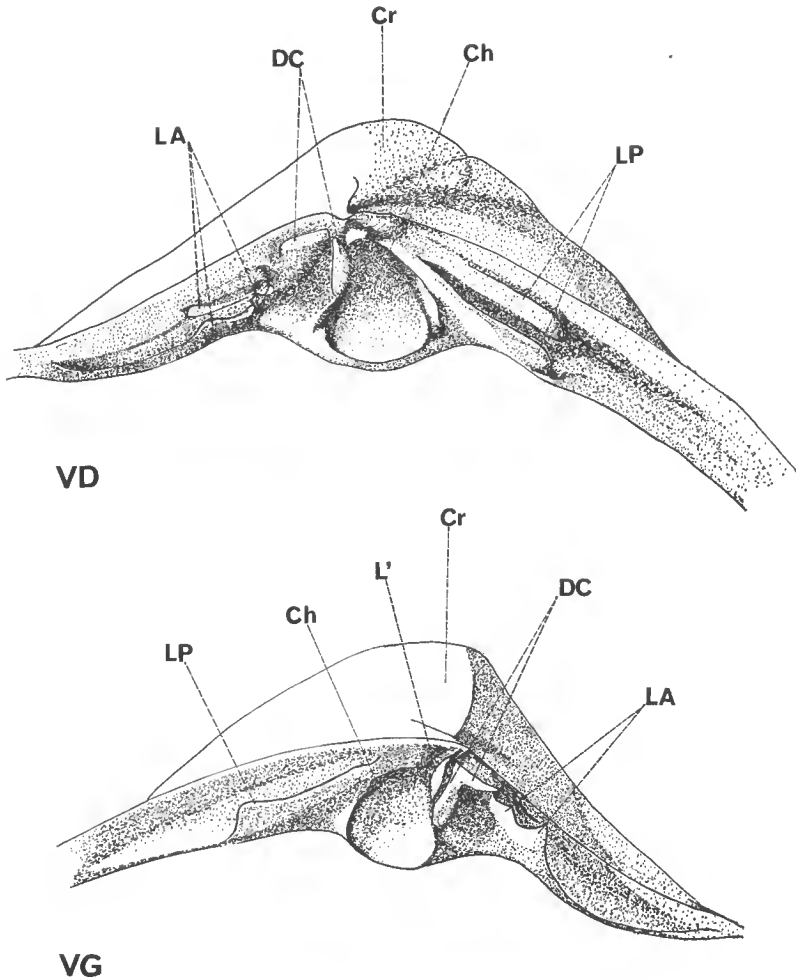


FIG. 2. — *Mulinia kempfi* n. sp.

VD : valve droite ; VG : valve gauche.

LA : dent latérale antérieure ; LP : dent latérale postérieure ; DC : dents cardinales ; Cr : crochet ; Ch : chondrophore ; L' : lamelle accessoire.

— avec *Mulinia guadelupensis* Recluz : le bord postérieur de chaque valve est moins subanguleux. Le crochet est plus tourné vers l'avant. Les dents cardinales sont plus petites ; les dents latérales sont plus aiguës et plus rapprochées du chondrophore. Le sinus palléal est moins arrondi en son extrémité antérieure.

— avec *Mulinia lateralis* Say : la coquille est plus équilatérale, moins subanguleuse du côté postérieur ; le crochet est plus saillant. Les dents latérales sont plus tranchantes et plus groupées autour du chondrophore. Les dents cardinales sont plus petites puisqu'elles n'atteignent pas la taille du chondrophore. Le sinus palléal est plus long et plus arrondi en son extrémité antérieure.

*Laboratoire de Malacologie du Muséum.*